

Olfa Hamdi

INDEPENDENT PROJECT ANALYSIS INC.  
| MED-MED

Vivre, étudier et travailler à l'international est une expérience sans égal. Centrale Lille a été une porte par laquelle j'ai accédé à un infini d'opportunités. On ne connaît jamais ce qu'on finira par faire ou dans quel secteur on finira par opérer, mais une chose est certaine : on connaît toujours d'où on vient et l'appartenance à Centrale Lille et la compétence de synthèse jointe à un esprit critique m'ont servi de guide et d'outils de réussite dans tout ce que j'ai entrepris.

Après Centrale Lille, j'ai fait un double diplôme aux Etats Unis en Management de grands projets industriels à l'University of Texas à Austin. De part mon intérêt pour le côté juridique des affaires et de l'ingénierie en particulier, j'ai parallèlement obtenu un diplôme supérieur de résolution de disputes alternatives de l'école de Droit du Texas.

Depuis 2011, j'ai travaillé en parallèle de mes études comme chercheuse dans le domaine du management industriel pour ensuite occuper le poste de consultante en pratiques de management de grand projet et benchmarking aux Etats Unis et au Canada.

Entre temps, j'ai continué à travailler de manière indépendante sur la médiation et l'arbitrage de disputes commerciales aux USA et en Tunisie en animant des conférences sur le sujet et en jouant le rôle de médiateur dans des disputes commerciales internationales.

Ayant eu la chance de travailler à temps partiel pendant mon double diplôme, mon insertion professionnelle s'est donc faite facilement.

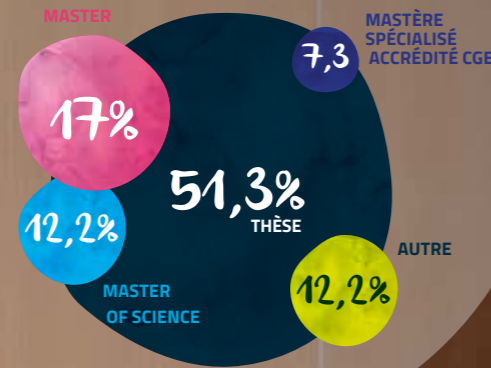
Un des premiers stages que j'ai fait en étant à Centrale Lille a déterminé à mon avis non seulement mon choix du secteur d'activité professionnelle principal mais aussi mon style de leadership et de travail d'équipe. Il s'agit de mon stage en tant que conducteur de travaux en banlieue parisienne où j'avais une équipe de 15 hommes (jeunes et des plus âgés, de plusieurs nationalités) à manager sur un chantier pendant plus de 4 mois. J'ai beaucoup appris durant ce stage sur la nature humaine, l'importance du capital humain dans un projet et dans la vie professionnelle.

Aujourd'hui, j'ai donc deux activités principales :  
1) Je joue le rôle de consultant et auditeur de la préparation de la stratégie d'exécution des grands projets de construction industrielle. Ce métier me permet de voyager, parfois pour des endroits bien exotiques (surtout là où il y a des mines). Il me permet aussi de rencontrer des gens venant des quatre coins du monde, d'interagir avec eux et surtout de créer des opportunités de travail et de coopération pour affronter la complexité des grands projets.

2) en tant qu'entrepreneur, j'aide les entreprises et individus à résoudre leur disputes de nature commerciales (j'ai une préférence pour les disputes relatives au secteur de la construction) par le biais de méthodes alternatives (médiation, arbitrage, DRB). Ce travail me permet de voir un autre aspect des affaires : le côté le moins marrant certes mais le plus excitant pour moi !

Car en effet, je vois à travers ces disputes de nature commerciales, la nature humaine et les personnalités se mêler à la technique pour finalement m'apprendre à chaque fois l'importance de l'individu et des interactions humaines dans tout ce que nous faisons.

NATURE DE LA POURSUITE D'ÉTUDES



# CENTRALE LILLE OBS' EMPLOI

L'INSERTION PROFESSIONNELLE  
DES JEUNES DIPLÔMÉS EN 2013



École Centrale de Lille  
Cité scientifique - CS 20048  
59651 Villeneuve d'Ascq Cedex  
Tél. : +33 (0)3 20 33 53 53  
[www.ec-lille.fr](http://www.ec-lille.fr)

# ET APRÈS CENTRALE LILLE ?

## INSERTION PROFESSIONNELLE DES JEUNES DIPLÔMÉS EN 2013

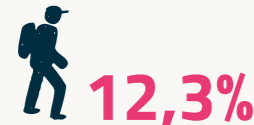
Chaque année, les statistiques sur la situation professionnelle des élèves nouvellement diplômés témoignent du haut niveau de la formation centralienne.

Source : enquête Premier emploi de la CGE auprès des centraliens de Lille, promotion 2013. Enquête réalisée 4 mois après la sortie des diplômés.

### PROFIL DES DIPLÔMÉS



En activité professionnelle (dont thèses)



En poursuite d'études (hors thèses)



En recherche d'emploi



Sans emploi volontairement

### VECTEUR DE RECHERCHE DU PREMIER EMPLOI

- Stage de fin d'études ou césure / **36,1%**
- Site Internet d'entreprise / **11,1%**
- Relations personnelles / **10,7%**
- Candidature spontanée / **9%**
- Contact avec les anciens / **8,6%**
- Internet (site web spécialisé) / **7%**
- Forums ou salons professionnels / **5,5%**
- Démarché par un chasseur de tête / **3,5%**
- Service emploi de l'École / **1,5%**
- Réseau social professionnel / **3%**
- Autres / **4%**

### DÉLAI DE RECHERCHE DU PREMIER EMPLOI



**Andrea Reitbock,**

INGÉNIEUR DÉVELOPPEMENT | MAN MUNICH

Après la 1<sup>e</sup> et 2<sup>e</sup> année de Double diplôme à l'École Centrale de Lille, je suis rentrée en Allemagne pour finir mes études à la TUM (Technische Universität München). Diplômée en octobre 2011, j'ai débuté ma carrière comme « trainee » dans l'entreprise MAN (grand producteur de camions et bus). Le programme de « trainee » a duré 15 mois et m'a permis de voir différents départements au sein de l'entreprise, incluant la production, les ressources humaines, le management des produits... il m'a permis également de partir à l'étranger, en Pologne et au Brésil. Pendant ce programme, un parrain occupant un poste à fortes responsabilités m'a aidé et conseillé au sein de mon département initial : électrique/électronique. Ce programme de 15 mois terminé, j'ai signé en janvier 2013 un CDI et ai choisi de débiter dans la technique. Je travaille désormais au développement des fonctionnalités électroniques et cela me plaît beaucoup. Je compte passer quelques années dans la technique pour approfondir mon expertise et ensuite, me diriger vers des projets de management.



**Johann Kalchmann,**

INGÉNIEUR D'AFFAIRES RÉGLEMENTAIRES SPÉCIALISTE DES MARCHÉS D'AMÉRIQUE LATINE ET DU JAPON | SORIN GROUP PARIS

Après 2 années très enrichissantes à Centrale Lille, j'ai profité de la formidable opportunité qui m'a été offerte de m'envoler pour Tokyo en double diplôme à Keio University pour deux années supplémentaires. J'y ai suivi un Master of Science en Biomedical Engineering, agrémenté d'une thèse de Master, de publications et de conférences internationales. Cette aventure japonaise a profondément changé ma façon de penser et m'a ouvert des portes jusqu'ici inaccessibles. J'ai rejoint l'association STeLA, pour Science and Technology Leadership Association, regroupant des étudiants des meilleures universités du Monde (Harvard, Stanford, MIT, Keio Univ, Tokyo Univ, etc...) puis ai été envoyé par le Gouvernement Japonais au sommet international One Young World (www.oneyoungworld.com) aux Etats-Unis visant à regrouper les jeunes futurs leaders de notre planète. J'y ai notamment rencontré Bill Clinton, Muhammad Yunus, Kofi Annan, et des jeunes plus brillants les uns que les autres représentant plus de 183 pays. Cette expérience d'une vie a bouleversé ma vision du monde et a confirmé mon ambition d'avoir un impact positif autour de moi. Je suis depuis octobre 2012 One Young World Ambassador. Je suis rentré en France en octobre 2012 avec l'idée de contribuer au progrès d'un secteur éthique et novateur. Et croyez-moi, cette idée m'a donné des ailes dans la recherche d'un travail ! Deux mois après mon retour en France, j'ai signé en CDI chez Sorin Group, une entreprise internationale de technologies cardiovasculaires en tant qu'Ingénieur Affaires Réglementaires spécialiste des marchés d'Amérique Latine et du Japon. Je travaille dans un environnement international sur des technologies innovantes qui visent à améliorer la santé dans le monde et j'ai pour ambition de monter les échelons en apprenant toujours plus chaque jour, en développant mon esprit entrepreneur et en ayant un impact durable et positif sur la société.

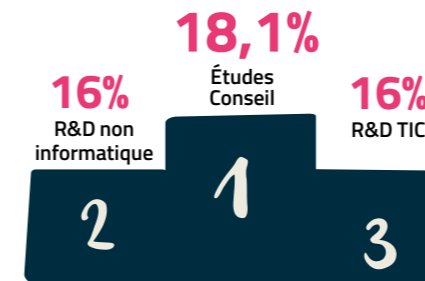
« Je travaille dans un environnement international sur des technologies innovantes qui visent à améliorer la santé dans le monde »



### PRINCIPAUX SECTEURS D'ACTIVITÉ

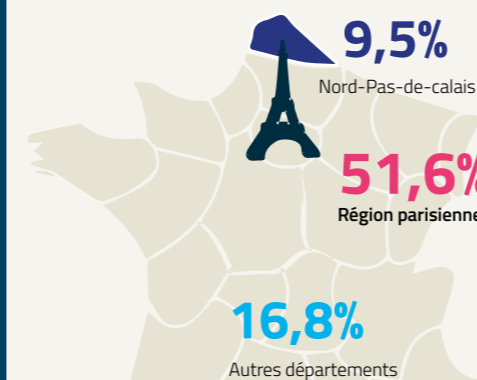
- Énergie / **20%**
- Conseil / **16,9%**
- BTP / **12,7%**
- Technologies de l'information / **8,4%**
- Industrie automobile, ferroviaire, aéronautique, navale / **6,4%**
- Institution financière, banque, assurances / **5,2%**

### FONCTIONS EXERCÉES



9,5% Autre service ou département, 7,4% Production Exploitation, 7,4% Achat - approvisionnement, 6,4% Administration, Gestion financière, 5,3% Informatique industrielle, le reste étant reparti entre Audit, Commercial(e), Qualité sécurité, Contrôle de production, Maîtrise d'ouvrage, Assistance technique, Réseaux-télécom.

### LOCALISATION DE L'ENTREPRISE



## LES ENTREPRISES TÉMOIGNENT

### WORLDLINE GROUPE ATOS

« Notre entreprise est partenaire de l'École Centrale de Lille depuis plusieurs années. Ce partenariat se concrétise par notre présence lors des journées RH, lors du forum Rencontre d'octobre. Ces deux manifestations nous permettent ainsi d'avoir un contact direct et privilégié avec les élèves. Nous accueillons tous les ans des stagiaires dans nos locaux. Les élèves mettent ainsi en pratique leurs compétences informatiques : développement, réseau, système, R&D... Certains se voient proposer une embauche à l'issue de leur stage. »

### VALLOUREC

« Nos attentes : curiosité intellectuelle, culture technique, pragmatisme, rigueur, intelligence humaine, adaptabilité ! Autant de qualités que l'on trouve chez un Centralien de Lille ! »

### L'ORÉAL

« Nous accueillons régulièrement des étudiants de Centrale Lille. Les compétences entrepreneuriales et l'ouverture d'esprit que l'École inculque à ses élèves sont indispensables aux personnes recrutées chez L'Oréal. »

### CGI

« L'esprit d'innovation au cœur des enseignements de l'École est un atout pour préparer aux enjeux numériques de nos clients. Le parrainage par CGI de la chaire E-business et Mobilité permet à nos professionnels d'apporter leurs expertises et expériences à des élèves Centraliens de Lille motivés, passionnés, qui seront les sachants et les entrepreneurs de demain. »

### TAILLE DE L'ENTREPRISE DU PREMIER EMPLOI (nombres de salariés)



### NATURE DU CONTRAT DE TRAVAIL

